

RESIDENCE

精品家居

The Most Expensive
Villa in Chicago

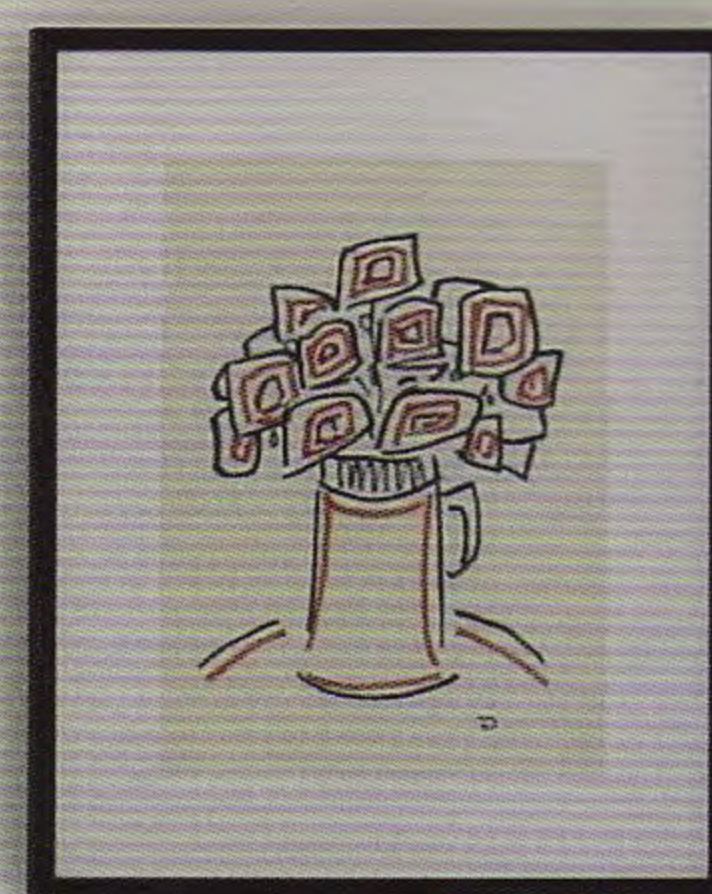
“美梦”：芝加哥最贵豪宅

Saloni Milano

米兰展创意新品速递

Children's Furniture

儿童家具大牌



东方元素新解读

New Oriental Style

RMB 20元

2011年6月1日出版 第101期

全国统一刊号：CN35(Q)-0030



9 771008 398017 >



Dancing with House 宁静美妙的水乐章



美国设计师 Tim Campbell

与自然共舞

这幢美丽的两层住宅坐落在美国洛杉矶市比弗利克莱斯特社区。这座房子的结构明显不同于邻近的房子，传统上，坐落在山上的房子总是希望能最大限度地引入自然景观，而这套别墅却呈现封闭的围合状，同时每个房间均拥有开阔的落地窗，无一例外地俯瞰着庭院。房子里最精彩的风景，正是庭院里的三维景观喷泉。他的设计者，则是上世纪曾获得过“国际普立兹克建筑奖”的著名庭园、景观建筑师路易斯·巴尔干（Luis Barragán）。

这是路易斯·巴尔干在美国留存的两件作品中的一件。他称自己为景观建

（左上）建筑呈封闭的围合状，在任何角度都能欣赏到动态的喷泉。

（右上）室内风格延续三维喷泉的极简主义，明暗的光影也与户外形成呼应。

（左下）茂密的树木投在地面上、建筑上的影子，随风轻摆，仿佛正在进行一场迷离的舞蹈。

（右下）通透的大面积落地窗取代了沉重的墙体，意在将喷泉完全引入室内，并产生良好的互动关系。

——巴拉干









(左上) 房间与房间之间处于开放式状态，流畅自然。

(右上) 墙上悬挂着华裔作家刘虹的画作，艺术气息非常浓郁，在简洁背景的衬托下，这里更像是一间当代艺术馆。

(左下) 纯平面、灰泥砖墙、木材，巴尔干最常用的元素也被设计师延用到了室内设计中。

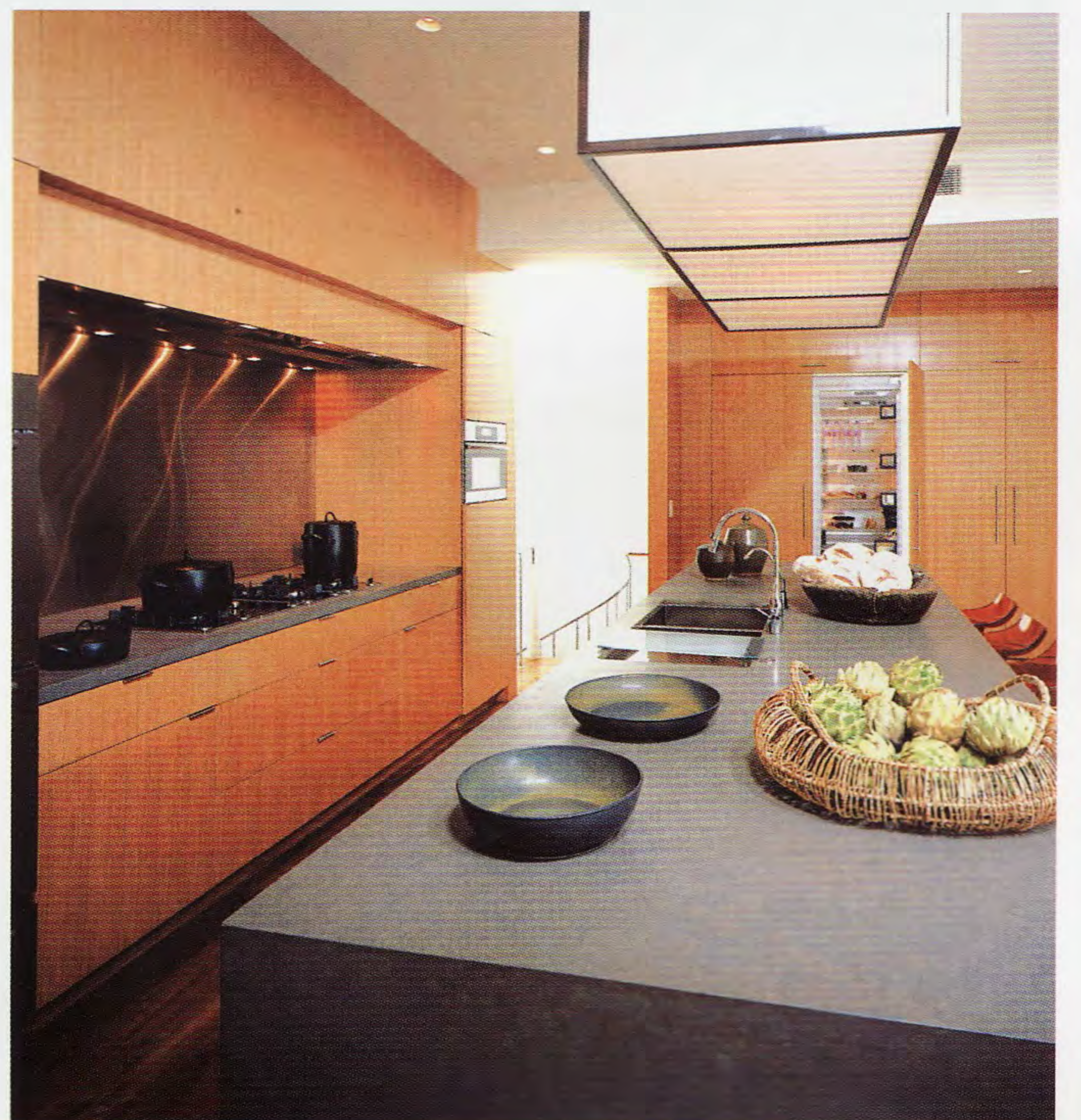
(右下) 厨房以木材、石材为主，线条精简。

筑师，但外界更多是将他视为极简抽象派艺术家。纯平面、灰泥砖墙、木材、水，这些都是他创作的元素。作为墨西哥人，他敏锐地发现了墨西哥民居中绚烂、纯净的色彩，并将它们运用到作品中。在本案中出现的粉红色墙，也正是他作品中常常出现的元素。

巴尔干设计的住宅中，光与色彩的运用堪称是极致，他将自然中的阳光、空气带入人们的视线与生活，并与色彩浓烈的墙体交错在一起，使两者的混合产生奇异的效果。如本案中的喷泉，地面的影子、墙上的影子、水中的倒影构成了一个三维的光的坐标系，一天之中随着光线的变化缓缓移动旋转，像一种迷离的舞蹈。这是建筑与自然的对话，给人一种超越现实的感觉。因此，当设计师 Tim Campbell 设计这幢住宅时，从建筑到室内的风格、色调，都完全以喷泉为设计中心，充分展现这份诗意的情怀。

以喷泉为中心

白色的住宅围绕喷泉而展开，呈半个框形结构。建筑外观属极简风格，每个房间均有开阔的落地窗朝向喷泉。当阳光投向建筑，形成明暗光影，具





(上) 卧室属于两层楼的副楼，开阔的玻璃窗让空间更明亮。

(下) 白色的卫浴间，纯粹而宁静，令人联想到白色的建筑外观。

有一种雕塑般的美感。室内一层为客厅、家庭室；二层则是厨房、餐厅、家庭室以及卧室。

室内以玻璃和白色墙体为主，重在引入阳光，与大自然互动。房间与房间之间没有采用封闭性的门，而是呈现开放式状态，仅仅靠走廊和墙体衔接，流畅而通透。Tim Campbell 不仅仅在风格上向喷泉景观靠拢，而且在材质、色彩上，也沿用了它的设计元素。房子与喷泉的过渡空间，地面全部采用了与喷泉同样质地、颜色的浅红色陶砖，看上去非常协调。在室内，纹理粗糙的陶砖楼梯踏步、壁炉，也与喷泉有着异曲同工之妙。家具方面，白色、土黄色、红色的搭配，既和谐又不失暖意，与喷泉的互动关系非常自然。

当代艺术风景

在室内，Tim Campbell 还挑选了不少著名艺术家的摄影作品、画作为点缀空间，让原本略显空荡的白色房子具有了丰富的生命力。这些艺术作品均来自加利福尼亚，餐厅是美籍华裔当代艺术家刘虹的黑白画；家庭室内则是旧金山艺术家 Rebecca Bollinger 以洛杉矶城市景物为题材的摄影作品；主卧室内则是德国摄影师 Karin Apolonia Mueller 的摄影作品。这些充满艺术气息的作品，让空间颇具当代艺术馆的气质，而喷泉，则是一件特别的展品。



Tim Campbell完全延续了巴尔干的建筑理念，阳光、水、建筑谱成一曲大自然的乐章。

